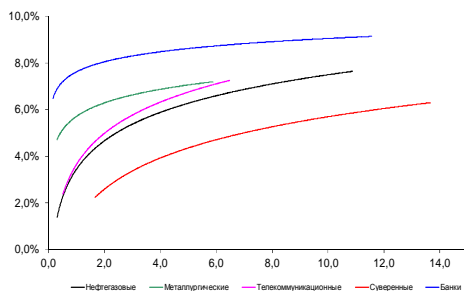
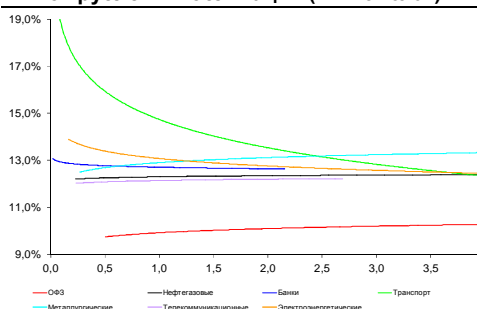


### Рынок валютных облигаций



Источник: Bloomberg

### Рынок рублевых облигаций (1-ый эшелон)



Источник: Bloomberg

### Основные индикаторы долгового рынка

	Закрытие	Изм.	Доход%
<b>Долговой рынок</b>			
10-YR UST, YTM	2,35	0б.п. ↓	
30-YR UST, YTM	3,09	1б.п. ↑	
Russia-30	117,68	-0,02% ↓	3,52
Rus-30 spread	117	0б.п. ↑	
Bra-40	100,60	-0,25% ↓	1,90
Tur-30	169,37	0,05% ↑	5,06
Mex-34	126,35	0,00% ↓	4,66
CDS 5 Russia	311,76	-6б.п. ↓	
CDS 5 Gazprom	445		
CDS 5 Brazil	264	6б.п. ↑	
CDS 5 Turkey	211	2б.п. ↑	
<b>Валютный и денежный рынок</b>			
			YTD%
\$/Руб. ЦБР	56,8423	0,34% ↑	88,3 ↑
\$/Руб.	57,0579	0,19% ↑	-6,4 ↓
EUR/\$	1,0838	-0,35% ↓	-10,4 ↓
Ruble Basket	59,1006	0,01% ↑	9,8 ↑
<b>Imp rate</b>			
NDF \$/Rub 6M	12,41%	0,07 ↑	
NDF \$/Rub 12M	11,93%	0,07 ↑	
NDF \$/Rub 3Y	10,38%	0,11 ↑	
3M Libor	0,2918	0,48б.п. ↑	
Libor overnight	0,1280	0,13б.п. ↑	
MosPrime	12,33	0б.п. ↑	
1D РЕПО+свопы, млрд	42	-89 ↓	
<b>Фондовые индексы</b>			
			YTD%
RTS	912	-0,80% ↓	15,4 ↑
DOW	18 086	-0,19% ↓	1,5 ↑
S&P500	2 127	0,11% ↑	3,3 ↑
Bovespa	52 342	-1,37% ↓	4,7 ↑
<b>Сырьевые товары</b>			
Brent spot	56,16	-0,51% ↓	0,7 ↑
Gold	1113,95	-2,74% ↓	-6,2 ↓

Источник: Bloomberg

## Российский рынок

### Комментарий по долговому рынку, [стр. 3](#)

Внешний новостной фон к концу недели нормализовался, позволив российскому долгу закончить торги на позитивной ноте. Успешное размещение инфляционных ОФЗ вылилось в 2-дневное ралли на вторичном рынке.

Текущая неделя обещает быть спокойной из-за отсутствия значимой макростатистики и отпускного периода. Торги пройдут в боковом тренде на низкой активности. Инвесторы ожидают событий конца июля – заседания ФРС США и российского ЦБ – по вопросам ставок.

### Макроэкономика, [стр. 3](#)

**В июне розничная торговля снизилась ан 9,4% г/г, а инвестиции – на 7,1%г/г; НЕЙТРАЛЬНО**

### Корпоративные новости, [стр. 4](#)

**Банк АК БАРС начинает роад шоу долларовых еврооблигаций**

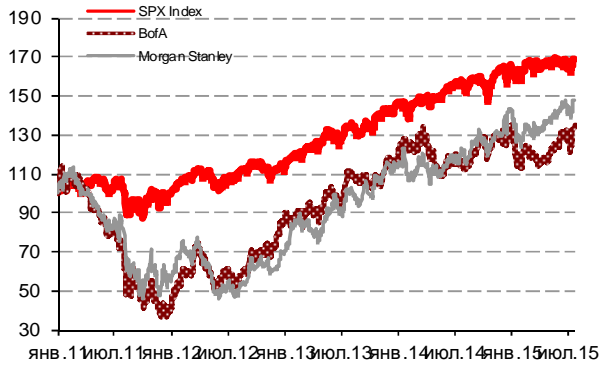
**ВЭБ-Лизинг 20 июля проведет сбор заявок на биржевые облигации, номинированные в долларах США**

### НОВОСТИ ВКРАТЦЕ:

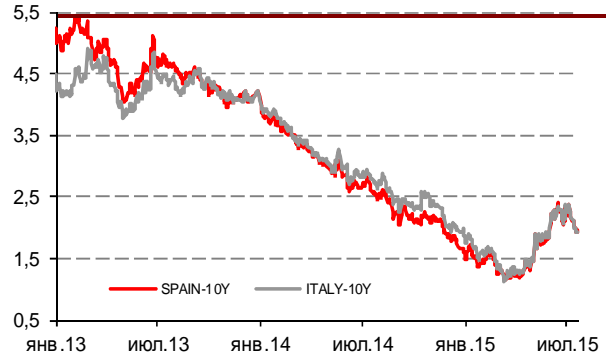
- Минфин на этой неделе предложит банкам 180 млрд руб
- Fitch подтвердило рейтинги Банка Русский Стандарт и отозвало их
- ЕвразХолдинг выкупил по оферте облигации серий 05 и 07 на 4,7 млрд руб
- Ставка 5-6-го купонов по облигациям КБ Ренессанс Кредит серии БО-05 составит 12,85% годовых (-200 б.п.)
- Открытие Холдинг установил ставку 3-го купона по облигациям серии БО-03 на уровне 12,5% годовых (без изменений)

### ГРАДУСНИК КРИЗИСА

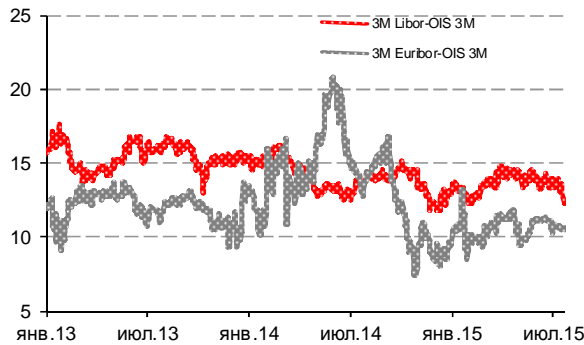
**Илл 1: S&P500 vs S&P500 Bank Index**



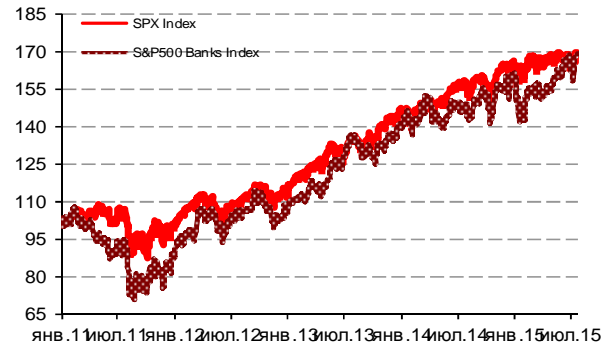
**Илл 2: Доходность суверенных 10-летних облигаций Испании и Италии**



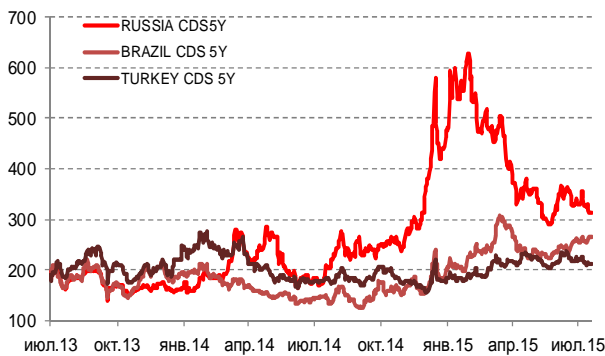
**Илл 3: 3MLibor/Euribor-OIS Spread**



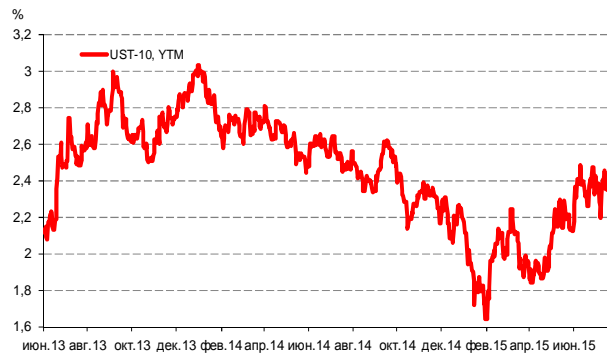
**Илл 4: S&P500 vs банки США (01.01.11=100)**



**Илл 5: CDS 5Y Бразилия, Турция, Россия**



**Илл 6: Доходность UST-10**



Источник: Bloomberg

Источник: Bloomberg

---

## Комментарий по долговому рынку

Пятничные торги в секторе долговых обязательств завершились на позитивной ноте. Поддержку рынку оказывали новости по Греции – страны Евросоюза договорились о выделении бридж-кредита на 7.2 млрд евро, что позволит ей сегодня провести платеж ЕЦБ, а также МВФ на сумму 6,8 млрд евро. Также сегодня после 3-недельных каникул откроются банки Греции.

В США в пятницу вышла сильная статистика по рынку недвижимости – строительство новых домов в июне выросло на 9,8% против ожидавшегося роста на 6,7%. Это поддержало американские фондовые индексы. Вместе с тем, ожидание перехода к повышению процентных ставок в США будет сдерживать интерес к суверенному долгу на фоне роста доходностей базовых активов.

Внутренний долговой рынок в пятницу продолжал раллировать после успешного размещения инфляционных ОФЗ в среду. Неудовлетворенный на аукционе спрос достигал 125 млрд руб, часть которого была реинвестирована на вторичном рынке. Однако к вечеру данный фактор поддержки исчерпал себя. Вместе с тем, корпоративные эмитенты также начали присматриваться к новому инструменту, подтверждая намерение также предложить рынку бумаги с привязкой к инфляции.

На этой неделе мы ожидаем бокового движения цен как на внешнем сегменте, так и на внутреннем долге. Неделя будет небогата макроэкономической статистикой, также отпускной период скажется на активности торгов. Основные события ожидаются на следующей неделе, когда пройдут заседания американского и российского Центральные Банков.

*Екатерина Леонова, Старший аналитик (+7 495) 974-2515 доб. 8523*

---

## Макроэкономика

**В июне розничная торговля снизилась на 9,4% г/г, а инвестиции – на 7,1%г/г; НЕЙТРАЛЬНО**

Цифры по макростатистике за июнь в целом совпали с нашими ожиданиями. Розничная торговля снизилась на 9,4% г/г, что глубже, чем снижение на 9,2% г/г в мае, но практически совпадает с нашим прогнозом (-9,5%). Хотя сокращение розничной торговли продолжилось, падение безработицы с пикового уровня 5,9% в марте до 5,4% в июне на фоне роста рабочей силы указывает на то, что потребление, судя по всему, достигло дна в 2К15.

В то же время, поскольку рост бюджетных расходов замедлился с 23% г/г в 1К15 до 11% г/г в 2К15, динамика в корпоративном секторе оказалась слабой. Выпуск промышленной продукции снизился на 4,9% г/г в 2К15 (и на 4,5% г/г в июне), тогда как в 1К15 снижение составляло 0,4% г/г; падение инвестиций также усилилось до 6,5% г/г в 2К15 (-7,1% г/г в июне) с 3,6% г/г в 1К15.

Особенно серьезные опасения на данном этапе вызывают настроения в экономике. Они остаются осторожными и могут задержать восстановление со дна, которого экономика, судя по всему, достигла.

Хотя рост корпоративных кредитов в июне продолжился второй месяц подряд, долларизация депозитов банковского сектора в июне усилилась, а банки стали наращивать свой доступ к фондированию ЦБ. Из \$20 млрд чистого оттока капитала только \$6 млрд пришлось на погашение внешнего долга. Это указывает на слабый уровень доверия к рублю. Негативное настроение в экономике говорит о том, что восстановление в ЗК15 если и произойдет, то будет медленным. Таким образом, наш прогноз роста ВВП на 1,5% на 2016 г может оказаться под угрозой.

*Наталья Орлова, Ph.D Главный экономист (+7 495) 795-3677*

---

## **Корпоративные новости**

### **Банк АК БАРС начинает роад шоу долларовых еврооблигаций**

Лид менеджерами сделки назначены UBS и Credit Suisse. Параметры сделки пока неизвестны. Вместе с тем, Банк сообщил об одобрении договора займа со своей SPV-структурой на сумму в пределах \$400 млн на срок не более 3 лет под ставку в пределах 8,5% годовых.

### **ВЭБ-Лизинг 20 июля проведет сбор заявок на биржевые облигации, номинированные в долларах США**

Облигации серии 001P-01 размещаются в рамках программы биржевых облигаций совокупным объемом 250 млрд руб или эквивалент этой суммы в иностранной валюте. Максимальный срок погашения биржевых облигаций, размещаемых в рамках программы, - 10 лет. Техническое размещение облигаций на бирже ориентировочно запланировано на 30 июля.

Размещение облигаций осуществляется по открытой подписке. Номинальная стоимость одной ценной бумаги составляет \$1000. Агент по размещению - БК РЕГИОН.

*Екатерина Леонова, Старший аналитик (+7 495) 974-2515 доб. 8523*

**ДИНАМИКА РОССИЙСКИХ ОБЛИГАЦИЙ**
**Илл. 7: Динамика российских суверенных и субфедеральных еврооблигаций**

	Дата погаш-я	Дюра-ция, лет	Дата ближ. купона	Ставка купона	Цена закрытия	Изме-нение	Доход-сть к оферте/погаш-ю	Текущ дох-сть	Спред по дю-рации	Изм. спреда	М.Дюра ция	Объем выпуска млн	Валюта	Рейтинги S&P/Moodys/Fitch		
<b>Суверенные</b>																
Россия-17	04.04.2017	1,66	04.10.15	3,25%	102,06	0,00%	2,02%	3,18%	133	-3,5	1,64	2 000	USD	BB+/	Ba1	/ BBB-
Россия-18	24.07.2018	2,57	24.07.15	11,00%	121,79	0,34%	3,34%	9,03%	226	-17,5	2,53	3 466	USD	BB+/	Ba1	/ BBB-
Россия-19	16.01.2019	3,31	16.01.16	3,50%	99,69	0,17%	3,59%	3,51%	252	-8,0	3,25	1 500	USD	BB+/	Ba1	/ BBB-
Россия-20	29.04.2020	4,27	29.10.15	5,00%	103,92	0,14%	4,09%	4,81%	267	-6,7	4,19	3 500	USD	BB+/	Ba1	/ BBB-
Россия-22	04.04.2022	5,78	04.10.15	4,50%	98,92	0,28%	4,69%	4,55%	260	-8,2	5,65	2 000	USD	BB+/	Ba1	/ BBB-
Россия-23	16.09.2023	6,71	16.09.15	4,88%	99,64	0,21%	4,93%	4,89%	284	-6,5	6,55	3 000	USD	BB+/	Ba1	/ BBB-
Россия-28	24.06.2028	7,87	24.12.15	12,75%	158,33	0,19%	6,14%	8,05%	380	-2,4	7,64	2 500	USD	BB+/	Ba1	/ BBB-
Россия-30	31.03.2030	4,39	30.09.15	7,50%	117,68	-0,02%	3,52%	6,37%	117	0,3	4,25	132 614	USD	BB+/	Ba1	/ BBB-
Россия-42	04.04.2042	13,56	04.10.15	5,63%	94,92	0,72%	6,01%	5,93%	366	-5,1	13,17	3 000	USD	BB+/	Ba1	/ BBB-
Россия-43	16.09.2043	13,66	16.09.15	5,88%	97,74	0,63%	6,04%	6,01%	370	-4,3	13,26	1 500	USD	BB+/	Ba1	/ BBB-
Россия-18руб	10.03.2018	2,36	10.09.15	7,85%	93,56	0,10%	10,70%	8,39%	--	--	2,24	90 000	RUB	BBB-/	Ba1	/ BBB-
Россия-20eur	16.09.2020	4,66	16.09.15	3,63%	100,24	0,19%	3,57%	3,62%	--	--	4,49	750	EUR	BB+/	Ba1	/ BBB-
<b>Прочие</b>																
Москва-16	20.10.2016	1,20	20.10.15	5,06%	103,42	-0,06%	2,25%	4,90%	--	--	--	407	EUR	BB+/	Ba1	/ BBB-
Беларусь-15	03.08.2015	0,04	03.08.15	8,75%	99,50	0,00%	21,82%	8,79%	--	--	--	1 000	USD	B-/	Caa1	/

Источник: Bloomberg, Отдел исследований Альфа-Банка

**Илл. 8: Динамика российских банковских еврооблигаций**

	Дата погаш-я	Дюра-ция, лет	Дата ближ. купона	Ставка купона	Цена закрытия	Изме-нение	Доход-сть к оферте/погаш-ю	Текущ дох-сть	Спред по дю-рации	Изм. спреда	Спред к сувер. евро-облиг.	Объем выпуска млн	Валюта	Рейтинги S&P/Moodys/Fitch		
АК Барс-15	19.11.2015	0,33	19.11.15	8,75%	101,98	-0,05%	2,68%	8,58%	199	-2,6	66	500	USD	/	B1	/ BB-
Альфа-17Е	10.06.2017	1,84	10.06.16	5,50%	100,81	0,16%	5,03%	5,46%	--	--	--	350	EUR	B+/	B1	/ BB
Альфа17*	22.02.2017	1,50	22.08.15	6,30%	100,64	-0,02%	5,87%	6,26%	519	-11,2	385	300	USD	B+/	B1	/ BB
Альфа-17-2	25.09.2017	2,00	25.09.15	7,88%	105,52	0,45%	5,16%	7,46%	448	-26,2	315	1 000	USD	BB	Ba2	/ BB+
Альфа-19*	26.09.2019	3,58	26.09.15	7,50%	99,94	0,44%	7,51%	7,50%	609	-15,6	392	750	USD	B+/	B1	/ BB
Альфа-21	28.04.2021	4,69	28.10.15	7,75%	100,93	0,77%	7,54%	7,68%	586	-20,7	402	1 000	USD	BB	Ba2	/ BB+
Альфа-25с	18.02.2025	3,67	18.08.15	9,50%	100,67	0,13%	9,39%	9,44%	797	-5,3	579	250	USD	/	B2u	/ BB
Банк Москвы-15*	25.11.2015	0,35	25.11.15	5,97%	100,37	0,35%	4,85%	5,95%	416	-104,2	283	300	USD	/	B1	/ WD
Банк Москвы-17*	10.05.2017	1,72	10.11.15	6,02%	99,25	0,64%	6,46%	6,07%	578	-40,6	445	400	USD	/	B1	/ WD
Банк СПб-18*	24.10.2018	2,75	24.10.15	11,00%	97,88	0,00%	11,79%	11,24%	1072	-2,8	845	101	USD	/	B2	/ WD
Внешпромбанк-16	14.11.2016	1,25	14.11.15	9,00%	97,01	0,00%	11,48%	9,28%	1080	-1,4	947	225	USD	B-/	B2	/
ВостЭкспресс-19с	29.05.2019	3,00	29.11.15	12,00%	72,00	0,00%	23,38%	16,67%	2231	-1,2	1978	125	USD	/	NR	/
ВТБ-16Е	15.02.2016	0,57	15.02.16	4,25%	101,00	0,25%	2,43%	4,21%	--	--	--	193	EUR	BB+/	Ba1	/ WD
ВТБ-17	12.04.2017	1,64	12.10.15	6,00%	102,43	0,24%	4,52%	5,86%	383	-18,2	250	2 000	USD	/	Ba1	/ WD
ВТБ-18*	29.05.2018	2,62	29.11.15	6,88%	103,55	0,38%	5,51%	6,64%	444	-18,2	218	1 514	USD	BB+/	Ba1	/ WD
ВТБ-18-2	22.02.2018	2,37	22.08.15	6,32%	102,57	0,37%	5,24%	6,16%	455	-18,7	190	698	USD	BB+/	Ba1	/ WD
ВТБ-22*	17.10.2022	5,65	17.10.15	6,95%	93,63	1,97%	8,13%	7,42%	604	-38,6	344	1 500	USD	BB-/	Ba3	/ WD
ВТБ-35	30.06.2035	11,56	31.12.15	6,25%	98,55	-0,08%	6,38%	6,34%	403	1,1	37	31	USD	BB+/	Ba1	/ WD
ВЭБ-17	22.11.2017	2,21	22.11.15	5,45%	102,24	0,61%	4,43%	5,33%	374	-31,0	109	600	USD	BB+/	Ba1	/ BBB-
ВЭБ-17-2	13.02.2017	1,49	13.08.15	5,38%	102,37	0,40%	3,80%	5,25%	312	-30,0	179	750	USD	BB+/	Ba1	/ BBB-
ВЭБ-18Е	21.02.2018	2,50	21.02.16	3,04%	96,28	0,46%	4,59%	3,15%	--	--	--	1 000	EUR	BB+/	Ba1	/ BBB-
ВЭБ-18	21.11.2018	3,12	21.11.15	4,22%	97,21	1,14%	5,14%	4,35%	407	-39,8	155	850	USD	BB+/	Ba1	/ BBB-
ВЭБ-20	09.07.2020	4,28	09.01.16	6,90%	100,74	0,84%	6,72%	6,85%	531	-23,5	264	1 600	USD	BB+/	Ba1	/ BBB-
ВЭБ-22	05.07.2022	5,73	05.01.16	6,03%	93,79	1,54%	7,17%	6,42%	508	-30,9	249	1 000	USD	BB+/	Ba1	/ BBB-
ВЭБ-23Е	21.02.2023	6,50	21.02.16	4,03%	88,38	1,55%	5,98%	4,56%	--	--	--	500	EUR	BB+/	Ba1	/ BBB-
ВЭБ-23	21.11.2023	6,55	21.11.15	5,94%	92,43	1,68%	7,16%	6,43%	507	-29,3	223	1 150	USD	BB+/	Ba1	/ BBB-
ВЭБ-25	22.11.2025	7,42	22.11.15	6,80%	94,84	1,05%	7,53%	7,17%	543	-17,8	138	1 000	USD	BB+/	Ba1	/ BBB-
ВЭБ-Лизинг-16	27.05.2016	0,84	27.11.15	5,13%	101,64	0,12%	3,16%	5,04%	248	-19,0	115	400	USD	BB+/	Ba1	/ BBB-
ГПБ-15	23.09.2015	0,18	23.09.15	6,50%	100,85	-0,01%	1,59%	6,45%	91	-16,4	-43	948	USD	BB+/	Ba2	/ BB+
ГПБ-17	17.05.2017	1,74	17.11.15	5,63%	100,93	0,32%	5,08%	5,57%	440	-21,8	307	1 000	USD	BB+/	Ba2	/ BB+
ГПБ-18с	21.11.2018	3,05	21.11.15	5,75%	96,00	0,99%	7,11%	5,99%	604	-35,6	352	63	USD	/	Ba1	/
ГПБ-18Е	30.10.2018	3,05	30.10.15	3,98%	95,52	0,92%	5,51%	4,17%	--	--	--	1 000	EUR	BB+/	Ba2	/ BB+
ГПБ-19*	03.05.2019	3,33	03.11.15	7,25%	99,92	0,80%	7,27%	7,26%	620	-27,5	367	500	USD	BB-/	B2	/ BB
ГПБ-19	05.09.2019	3,70	05.09.15	4,96%	95,25	0,67%	6,28%	5,21%	486	-21,3	269	750	USD	BB+/	Ba1	/ BB+
ГПБ-23с	28.12.2023	6,23	28.12.15	7,50%	88,60	1,10%	9,49%	8,46%	739	-21,7	480	750	USD	/	NR	/ B+
ЕАБР-20	26.09.2020	4,56	26.09.15	5,00%	99,95	0,00%	5,01%	5,00%	332	-4,0	149	500	USD	BBB	Baa1	/
ЕАБР-22	20.09.2022	6,03	20.09.15	4,77%	95,35	0,00%	5,56%	5,00%	347	-3,3	87	500	USD	BBB	Baa1	/ WD
КрЕврБанк-19*	15.11.2019	3,66	15.11.15	8,50%	101,94	-0,06%	7,96%	8,34%	654	-1,6	436	250	USD	/	B2	/ B+
МКБ-18	01.02.2018	2,26	01.08.15	7,70%	99,11	-0,07%	8,10%	7,77%	741	0,3	476	500	USD	BB-/	B1	/ BB
МКБ-18с	13.11.2018	2,88	13.11.15	8,70%	90,27	-0,02%	12,36%	9,64%	1129	-1,3	902	500	USD	/	NR	/ BB-

НОМОС-18	25.04.2018	2,51	25.10.15	7,25%	100,62	0,23%	6,99%	7,21%	592	-12,4	366	500 USD	/	Ba3	/	WD	
НОМОС-19*	26.04.2019	3,16	26.10.15	10,00%	98,96	0,08%	10,33%	10,11%	926	-5,4	674	500 USD	/	B2	/	WD	
ПромсвязьБ-16*	08.07.2016	0,94	08.01.16	11,25%	104,00	0,00%	6,90%	10,82%	621	-6,5	488	165 USD	/	B2	/	WD	
ПромсвязьБ-17	25.04.2017	1,65	25.10.15	8,50%	103,35	0,25%	6,45%	8,22%	577	-19,3	443	294 USD	/	B1	/	WD	
ПромсвязьБ-19*	06.11.2019	3,51	06.11.15	10,20%	99,22	-0,03%	10,42%	10,28%	900	-2,3	683	407 USD	/	B2	/	WD	
ПромсвязьБ-21с	17.03.2021	4,17	17.09.15	10,50%	90,00	0,00%	13,04%	11,67%	1163	-2,9	896	100 USD	/	/	/	/	
ПСБ-15*	29.09.2015	0,19	29.09.15	5,01%	100,12	0,03%	4,32%	5,00%	364	-21,4	231	400 USD	/	Ba3	/	WD	
РенКап-16	21.04.2016	0,73	21.10.15	11,00%	100,15	0,12%	10,74%	10,98%	1006	-19,7	873	126 USD	B-	WR	/	B-	
РенКред-16	31.05.2016	0,84	30.11.15	7,75%	96,70	0,23%	11,87%	8,01%	1119	-27,4	986	164 USD	B-	B3	/	WD	
РСХБ-17	15.05.2017	1,73	15.11.15	6,30%	102,28	0,33%	4,97%	6,16%	429	-22,6	295	584 USD	/	Ba2	/	BB+	
РСХБ-17-2	27.12.2017	2,31	27.12.15	5,30%	99,85	0,55%	5,36%	5,31%	468	-26,9	203	1 300 USD	/	Ba2	/	BB+	
РСХБ-18	29.05.2018	2,60	29.11.15	7,75%	105,28	0,69%	5,72%	7,36%	465	-30,4	238	980 USD	/	Ba2	/	BB+	
РСХБ-21*	03.06.2021	0,85	03.12.15	6,00%	91,81	0,75%	7,76%	6,54%	708	-18,2	575	800 USD	/	B2	/	BB	
РСХБ-23с	16.10.2023	5,85	16.10.15	8,50%	92,15	0,86%	9,91%	9,22%	782	-18,3	522	500 USD	/	NR	/	/	
Русский Стандарт-15*	16.12.2015	0,41	16.12.15	7,73%	92,40	0,99%	28,42%	8,37%	2774	-228,3	2641	188 USD	CCC /*-	/	Caa1	/	
Русский Стандарт-16*	01.12.2016	1,30	01.12.15	7,56%	76,00	-1,94%	30,28%	9,95%	2959	180,2	2826	188 USD	CCC /*-	/	Caa1	/	
Русский Стандарт-17	11.07.2017	1,85	11.01.16	9,25%	99,62	-0,06%	9,47%	9,29%	878	0,4	745	130 USD	B- /*-	/	B3	/	WD
Русский Стандарт-20с	10.04.2020	3,05	10.10.15	13,00%	53,77	-0,69%	32,88%	24,18%	3181	24,3	2929	350 USD	CCC /*-	/	Caa1	/	WD
Сбербанк-17	24.03.2017	1,60	24.09.15	5,40%	102,38	0,43%	3,92%	5,27%	324	-30,4	190	1 250 USD	/	Ba1	/	BBB-	
Сбербанк-17-2	07.02.2017	1,48	07.08.15	4,95%	102,27	0,75%	3,43%	4,84%	275	-54,0	142	1 300 USD	/	Ba1	/	BBB-	
Сбербанк-19	28.06.2019	3,60	28.12.15	5,18%	100,06	0,91%	5,16%	5,18%	374	-29,1	157	1 000 USD	/	Ba1	/	BBB-	
Сбербанк-22	07.02.2022	5,35	07.08.15	6,13%	100,72	1,07%	5,99%	6,08%	430	-23,9	130	1 500 USD	/	Ba1	/	BBB-	
Сбербанк-22-2*	29.10.2022	6,02	29.10.15	5,13%	90,43	1,41%	6,81%	5,67%	472	-27,0	213	2 000 USD	/	Ba2	/	BB+	
Сбербанк-23с	23.05.2023	6,32	23.11.15	5,25%	83,60	1,91%	8,12%	6,28%	602	-34,0	319	1 000 USD	/	/	/	BB+	
Сбербанк-24с	26.02.2024	3,23	26.08.15	5,50%	86,31	1,71%	7,71%	6,37%	663	-28,6	411	1 000 USD	/	/	/	BB+	
ТКС-15	18.09.2015	0,16	18.09.15	10,75%	101,24	0,00%	2,92%	10,62%	223	-39,8	90	122 USD	/	B2	/	B+	
ТКС-18*	06.06.2018	2,43	06.12.15	14,00%	102,32	-0,24%	12,99%	13,68%	1231	7,1	966	200 USD	/	B3	/	B	
ХКФ-20*	24.04.2020	2,43	24.10.15	9,38%	93,93	-0,06%	12,01%	9,98%	1132	0,3	867	229 USD	/	B3	/	B	
ХКФ-21с	19.04.2021	4,29	19.10.15	10,50%	93,67	0,21%	12,05%	11,21%	1063	-8,1	796	200 USD	/	NR	/	B	

Источник: Bloomberg, Отдел исследований Альфа-Банка

\* - Доходность и дюрация рассчитываются к дате исполнения опциона на покупку, с-субординированные выпуски (по новым правилам)

### Илл. 9: Динамика российских корпоративных еврооблигаций в разбивке по секторам

	Дата погаш-я	Дюра-ция, лет	Дата ближ. купона	Ставка купона	Цена закрытия	Изме-нение	Дох-сть к оферте/погаш-ю	Текущ дох-сть	Спред по дю-рации	Изм. спред	Спред к сувер. евро-облиг.	Объем выпуска млн	Валюта	Рейтинги S&P/Moodys/ Fitch	
														Ba	B
<b>Нефтегазовые</b>															
БК Евразия-20	17.04.2020	4,21	17.10.15	4,88%	90,41	0,34%	7,30%	5,39%	588	-11,1	321	600 USD	BB+ /	/	/BB
Газпром-15	12.11.2015	0,31	12.11.15	4,30%	100,81	-0,01%	1,67%	4,27%	99	-6,8	-34	700 USD	BB+ /	Ba1	/BBB-
Газпром-15-3	29.11.2015	0,36	29.11.15	5,09%	101,22	0,06%	1,64%	5,03%	96	-26,7	-37	1 000 USD	BB+ /	Ba1	/BBB-
Газпром-16	22.11.2016	1,30	22.11.15	6,21%	104,60	0,06%	2,69%	5,94%	200	-9,6	67	1 350 USD	BB+ /	Ba1	/BBB-
Газпром-17Е	22.03.2017	1,62	22.03.16	5,14%	102,93	0,25%	3,30%	4,99%	--	--	--	500 EUR	BB+ /	Ba1	/BBB-
Газпром-17-2Е	02.11.2017	2,14	02.11.15	5,44%	103,83	0,22%	3,65%	5,24%	--	--	--	500 EUR	BB+ /	Ba1	/BBB-
Газпром-17-3Е	15.03.2017	1,62	15.03.16	3,76%	100,92	0,28%	3,16%	3,72%	--	--	--	1 400 EUR	BB+ /	Ba1	/BBB-
Газпром-18Е	13.02.2018	2,39	13.02.16	6,61%	106,58	0,28%	3,85%	6,20%	--	--	--	1 200 EUR	BB+ /	Ba1	/BBB-
Газпром-18-2	11.04.2018	2,46	11.10.15	8,15%	108,09	0,40%	4,93%	7,54%	386	-19,9	160	1 100 USD	BB+ /	Ba1	/BBB-
Газпром-20	06.02.2020	4,12	06.08.15	3,85%	94,16	0,60%	5,31%	4,09%	389	-17,6	122	800 USD	BB+ /	Ba1	/BBB-
Газпром-20Е	20.03.2020	4,34	20.03.16	3,39%	95,79	0,61%	4,40%	3,54%	--	--	--	1 000 EUR	BB+ /	Ba1	/BBB-
Газпром-21Е	26.02.2021	5,08	26.02.16	3,60%	94,43	0,64%	4,75%	3,81%	--	--	--	750 EUR	BB+ /	Ba1	/BBB-
Газпром-22	07.03.2022	5,37	07.09.15	6,51%	101,43	0,56%	6,24%	6,42%	455	-14,5	155	1 300 USD	BB+ /	Ba1	/BBB-
Газпром-22-2	19.07.2022	5,96	19.01.16	4,95%	94,36	1,01%	5,95%	5,25%	386	-20,7	126	1 000 USD	BB+ /	Ba1	/BBB-
Газпром-25Е	21.03.2025	7,96	21.03.16	4,36%	97,44	1,04%	4,70%	4,48%	--	--	--	500 EUR	BB+ /	Ba1	/BBB-
Газпром-28	06.02.2028	9,03	06.08.15	4,95%	88,11	0,68%	6,34%	5,62%	399	-7,1	19	900 USD	BB+ /	Ba1	/BBB-
Газпром-34	26.08.2034	9,95	28.10.15	8,63%	112,27	0,43%	7,40%	7,68%	506	-4,1	126	1 200 USD	BB+ /	Ba1	/BBB-
Газпром-37	16.08.2037	10,87	16.08.15	7,29%	98,53	0,40%	7,42%	7,40%	508	-3,3	141	1 250 USD	BB+ /	Ba1	/BBB-
ГазпромНефть-18Е	26.04.2018	2,68	26.04.16	2,93%	95,98	0,38%	4,51%	3,06%	--	--	--	750 EUR	BB+ /	Ba1	/BBB-
ГазпромНефть-22	19.09.2022	6,04	19.09.15	4,38%	86,66	0,97%	6,75%	5,05%	466	-19,3	206	1 500 USD	BB+ /	Ba1	/BBB-
ГазпромНефть-23	27.11.2023	6,57	27.11.15	6,00%	93,74	1,02%	7,00%	6,40%	491	-19,1	207	1 500 USD	BB+ /	Ba1	/BBB-
Лукойл-17	07.06.2017	1,79	07.12.15	6,36%	105,09	0,03%	3,53%	6,05%	285	-5,5	151	500 USD	BBB- /	Ba1	/BBB-
Лукойл-18	24.04.2018	2,64	24.10.15	3,42%	96,88	0,42%	4,63%	3,53%	356	-18,9	130	1 500 USD	BBB- /	Ba1	/BBB-
Лукойл-19	05.11.2019	3,74	05.11.15	7,25%	107,45	0,50%	5,28%	6,75%	386	-17,1	169	600 USD	BBB- /	Ba1	/BBB-
Лукойл-20	09.11.2020	4,57	09.11.15	6,13%	103,61	0,63%	5,33%	5,91%	364	-18,0	181	1 000 USD	BBB- /	Ba1	/BBB-
Лукойл-22	07.06.2022	5,63	07.12.15	6,66%	105,30	0,58%	5,71%	6,32%	362	-14,0	102	500 USD	BBB- /	Ba1	/BBB-
Лукойл-23	24.04.2023	6,48	24.10.15	4,56%	91,49	0,85%	5,95%	4,99%	385	-16,5	102	1 500 USD	BBB- /	Ba1	/BBB-
НК Альянс-20	04.05.2020	3,81	04.11.15	7,00%	57,32	-0,61%	21,77%	12,21%	2036	16,1	1769	500 USD	NR /	/	/WD
Новатэк-16	03.02.2016	0,52	03.08.15	5,33%	101,33	0,12%	2,80%	5,26%	212	-29,6	79	600 USD	BB+ /	Ba1	/BBB-
Новатэк-21	03.02.2021	4,59	03.08.15	6,60%	101,39	0,46%	6,30%	6,51%	461	-14,0	278	650 USD	BB+ /	Ba1	/BBB-
Новатэк-22	13.12.2022	6,27	13.12.15	4,42%	87,46	0,25%	6,59%	5,06%	450	-7,4	166	1 000 USD	BB+ /	Ba1	/BBB-
Роснефть-17	06.03.2017	1,58	06.09.15	3,15%	98,65	0,25%	4,01%	3,19%	333	-18,4	200	1 000 USD	BB+ /	Ba1	/WD
Роснефть-22	06.03.2022	5,69	06.09.15	4,20%	87,48	0,66%	6,56%	4,80%	447	-14,9	187	2 000 USD	BB+ /	Ba1	/WD
ТНК-ВР-16	18.07.2016	0,98	18.01.16	7,50%	104,38	0,01%	3,00%	7,19%	232	-7,0	99	1 000 USD	BB+ /	Ba1	/WD
ТНК-ВР-17	20.03.2017	1,58	20.09.15	6,63%	104,14	0,22%	4,03%	6,36%	335	-18,1	201	800 USD	BB+ /	Ba1	/WD
ТНК-ВР-18	13.03.2018	2,39	13.09.15	7,88%	106,38	0,52%	5,26%	7,40%	457	-25,4	192	1 100 USD	BB+ /	Ba1	/WD

ТНК-ВР-20	02.02.2020	3,83	02.08.15	7,25%	102,83	0,35%	6,52%	7,05%	510	-12,4	243	500 USD	BB+ /	Ba1	/WD
<b>Металлургические</b>															
Евраз-15	10.11.2015	0,31	10.11.15	8,25%	101,62	0,10%	2,86%	8,12%	217	-48,2	84	138 USD	BB- /	B1	/BB-
Евраз-17	24.04.2017	1,66	24.10.15	7,40%	102,69	0,13%	5,76%	7,21%	508	-11,5	375	600 USD	BB- /	B1	/BB-
Евраз-18	24.04.2018	2,45	24.10.15	9,50%	105,96	0,82%	7,08%	8,97%	601	-37,5	374	509 USD	BB- /	B1	/BB-
Евраз-18-2	27.04.2018	2,53	27.10.15	6,75%	98,91	0,54%	7,19%	6,82%	612	-24,5	385	850 USD	BB- /	B1	/BB-
Евраз-20	22.04.2020	4,07	22.10.15	6,50%	93,06	0,60%	8,29%	6,98%	687	-17,9	420	1 000 USD	BB- /		/BB-
Кокс-16	23.06.2016	0,91	23.12.15	7,75%	95,50	0,50%	13,06%	8,12%	1238	-55,8	1104	199 USD	B- /	B3	/B
Металлоинвест-16	21.07.2016	0,96	21.07.15	6,50%	102,36	0,11%	4,08%	6,35%	340	-15,5	206	750 USD	/	Ba2	/BB
Металлоинвест-20	17.04.2020	4,14	17.10.15	5,63%	93,22	0,37%	7,34%	6,03%	592	-12,1	325	1 000 USD	BB /	Ba2	/BB
НЛМК-18	19.02.2018	2,42	19.08.15	4,45%	98,88	0,29%	4,91%	4,50%	423	-14,6	158	708 USD	BB+ /	Ba1	/BBB-
НЛМК-19	26.09.2019	3,77	26.09.15	4,95%	97,60	0,34%	5,60%	5,07%	418	-12,1	200	471 USD	BB+ /	Ba1	/BBB-
НорНикель-18	30.04.2018	2,62	31.10.15	4,38%	100,83	0,19%	4,05%	4,34%	298	-10,3	72	750 USD	BBB- /	Ba1	/BBB-
НорНикель-20	28.10.2020	4,59	28.10.15	5,55%	100,74	0,21%	5,38%	5,51%	370	-8,6	186	1 000 USD	BBB- /	Ba1	/BBB-
Распадская-17	27.04.2017	1,66	27.10.15	7,75%	97,17	0,20%	9,51%	7,98%	883	-14,2	750	400 USD	/	B2	/B+
Северсталь-16	26.07.2016	0,97	26.07.15	6,25%	103,69	0,13%	2,55%	6,03%	187	-18,9	53	247 USD	BB+ /	Ba1	/BB+
Северсталь-17	25.10.2017	2,11	25.10.15	6,70%	106,08	0,18%	3,87%	6,32%	318	-12,2	185	563 USD	BB+ /	Ba1	/BB+
Северсталь-18	19.03.2018	2,50	19.09.15	4,45%	98,95	0,30%	4,87%	4,50%	380	-14,8	154	576 USD	BB+ /	NR	/BB+
Северсталь-22	17.10.2022	5,88	17.10.15	5,90%	96,13	0,47%	6,58%	6,14%	449	-11,4	189	697 USD	BB+ /	Ba1	/BB+
ТМК-18	27.01.2018	2,25	27.07.15	7,75%	99,47	0,43%	7,99%	7,79%	730	-21,9	465	500 USD	B+ /	B1	/
ТМК-20	03.04.2020	3,98	03.10.15	6,75%	88,96	0,61%	9,72%	7,59%	831	-18,4	564	500 USD	B+ /	B1	/
<b>Телекоммуникационные</b>															
МТС-20	22.06.2020	4,13	22.12.15	8,63%	109,24	0,22%	6,40%	7,90%	499	-9,1	232	750 USD	BB+ /	Ba1	/ BB+ /*-
МТС-23	30.05.2023	6,47	30.11.15	5,00%	90,80	0,34%	6,51%	5,51%	442	-8,6	158	500 USD	BB+ /	Ba1	/ BB+ /*-
Вымпелком-16	23.05.2016	0,82	23.11.15	8,25%	104,17	0,25%	3,19%	7,92%	250	-38,1	117	266 USD	BB /	Ba3	/
Вымпелком-16-2	02.02.2016	0,52	02.08.15	6,49%	102,00	-0,04%	2,69%	6,37%	200	-1,9	67	264 USD	BB /	Ba3	/
Вымпелком-17	01.03.2017	1,53	01.09.15	6,25%	103,92	0,23%	3,73%	6,02%	304	-18,9	171	349 USD	BB /	Ba3	/
Вымпелком-18	30.04.2018	2,48	31.10.15	9,13%	108,96	0,55%	5,59%	8,37%	452	-25,9	226	499 USD	BB /	Ba3	/
Вымпелком-19	13.02.2019	3,22	13.08.15	5,20%	97,96	0,54%	5,84%	5,31%	477	-19,6	225	571 USD	BB /	Ba3	/
Вымпелком-21	02.02.2021	4,47	02.08.15	7,75%	103,73	0,76%	6,92%	7,47%	524	-21,0	340	651 USD	BB /	Ba3	/
Вымпелком-22	01.03.2022	5,20	01.09.15	7,50%	101,52	0,96%	7,21%	7,39%	552	-22,6	252	1 280 USD	BB /	Ba3	/
Вымпелком-23	13.02.2023	5,96	13.08.15	5,95%	91,77	0,88%	7,39%	6,48%	530	-18,2	270	983 USD	BB /	Ba3	/
<b>Прочие</b>															
АПРОСА-20	03.11.2020	4,40	03.11.15	7,75%	105,95	0,34%	6,40%	7,31%	471	-11,9	288	1 000 USD	BB- /	Ba2	/ BB
АФК-Система-19	17.05.2019	3,38	17.11.15	6,95%	97,04	0,19%	7,86%	7,16%	679	-8,4	426	500 USD	BB /		/ BB-
ПК Борец-18	26.09.2018	2,79	26.09.15	7,63%	87,88	0,55%	12,33%	8,68%	1126	-22,0	900	413 USD	BB- /	B1	/
ДВМП-18	02.05.2018	2,41	02.11.15	8,00%	62,32	0,31%	28,46%	12,84%	2778	-11,5	2513	421 USD	B- /		/ B-
ДВМП-20	02.05.2020	3,65	02.11.15	8,75%	61,80	0,10%	22,05%	14,16%	2063	-4,4	1846	234 USD	B- /		/ B-
Домодедово-18	26.11.2018	3,05	26.11.15	6,00%	93,74	0,52%	8,17%	6,40%	710	-20,1	457	300 USD	BB+ /		/ BB+
Еврохим-17	12.12.2017	2,27	12.12.15	5,13%	100,67	0,09%	4,82%	5,09%	414	-7,1	149	750 USD	BB /		/ BB
ПолюсЗолото-20	29.04.2020	4,19	29.10.15	5,63%	95,52	0,51%	6,74%	5,89%	532	-15,5	265	750 USD	BB+ /		/ BBB-e
РЖД-17	03.04.2017	1,62	03.10.15	5,74%	103,21	0,16%	3,77%	5,56%	309	-13,8	176	1 500 USD	BB+ /	Ba1	/ BBB-
РЖД-21Е	20.05.2021	5,33	20.05.16	3,37%	89,04	0,81%	5,63%	3,79%	--	--	--	1 000 EUR	BB+ /	Ba1	/ BBB-
РЖД-22	05.04.2022	5,55	05.10.15	5,70%	96,83	0,87%	6,28%	5,89%	460	-19,7	160	1 400 USD	BB+ /	Ba1	/ BBB-
РЖД-23Е	06.03.2023	6,45	06.03.16	4,60%	93,06	1,09%	5,74%	4,94%	--	--	--	500 EUR	BB+ /	Ba1	/ BBB-
Сибур-18	31.01.2018	2,38	31.07.15	3,91%	95,86	0,46%	5,70%	4,08%	501	-21,6	236	1 000 USD	/	Ba1	/ BB+
СИНЕК-15	03.08.2015	0,04	03.08.15	7,70%	99,67	-0,08%	16,34%	7,73%	1565	339,7	1432	250 USD	/	Ba2	/ BBB-
Совкомфлот-17	27.10.2017	2,14	27.10.15	5,38%	97,44	0,28%	6,60%	5,52%	592	-15,7	327	800 USD	/	B1	/ BB-
Уралкалий-18	30.04.2018	2,64	31.10.15	3,72%	93,33	0,29%	6,38%	3,99%	531	-13,3	304	650 USD	/	Ba1	/ BB+
Фосагро-18	13.02.2018	2,41	13.08.15	4,20%	98,69	0,20%	4,75%	4,26%	407	-11,0	142	500 USD	/	Ba1	/ BB+

Источник: Bloomberg, Отдел исследований Альфа-Банка





## Информация

<b>Альфа-Банк (Москва)</b>	Россия, Москва, 107078, пр-т Академика Сахарова, 12 Саймон Вайн, Со-руководитель Блока Корпоративно-Инвестиционный Банк (+7 495) 745-7896
<b>Управление долговых ценных бумаг с фиксированным доходом</b>	Михаил Грачев, Управляющий директор, Начальник Управления долговых ценных бумаг с фиксированным доходом (7 495) 785-74 04
<b>Торговые операции</b>	Сергей Осмачек, вице-президент по торговым операциям (7 495) 783 51 02 Ольга Паркина, вице-президент по продажам (7 495) 785-74 09 Андрей Мазкун, менеджер по продажам (7 499) 681-27 85 Владислав Корзан, директор по операциям финансирования (7 495) 783-51 03 Егор Романченко, вице-президент по операциям финансирования (7 495) 786-48 97
<b>Аналитическая поддержка</b>	Екатерина Леонова, вице-президент, долговой аналитик (7 495) 974-25 15 (доб. 8523) Александр Курбат, кредитный аналитик (7 495) 780-63 78
<b>Долговой рынок капитала</b>	Дэвид Мэтлок, директор- начальник отдела (7 495) 783-50 29

© Альфа-Банк, 2015 г. Все права защищены. Генеральная лицензия ЦБ РФ № 1326 от 29.01.1998 г.

Настоящий отчет и содержащаяся в нем информация являются исключительной собственностью Альфа-Банка. Несанкционированное копирование, воспроизводство и распространение настоящего материала, частично или полностью, в отсутствие разрешения Альфа-Банка в письменной форме строго запрещено.

Данный материал предназначен ОАО «Альфа-Банк» (далее – «Альфа-Банк») для распространения в Российской Федерации. Он не предназначен для распространения среди частных инвесторов. Несмотря на то, что приведенная в данном материале информация получена из источников, которые, по мнению Альфа-Банка, являются надежными, Альфа-Банк, его руководящие и прочие сотрудники не делают заявлений и не дают заверений ни в прямой, ни в косвенной форме, относительно своей ответственности за точность, полноту такой информации и отсутствие в данном материале каких-либо важных сведений. Любая информация и любые суждения, приведенные в данном материале, могут быть изменены без предупреждения. Альфа-Банк не дает заверений и не заявляет, что упомянутые в данном материале ценные бумаги и/или суждения предназначены для всех его получателей. Данный материал и содержащиеся в нем сведения носят исключительно информативный характер и не могут рассматриваться ни как приглашение или побуждение сделать оферту, ни как просьба купить или продать ценные бумаги или другие финансовые инструменты, или осуществить какую-либо иную инвестиционную деятельность. Альфа-Банк и связанные с ним компании, руководящие сотрудники и прочие сотрудники всех этих структур, в т.ч. лица, участвующие в подготовке и издании данного материала, могут иметь отношения с маркет-мейкерами, а иногда и выступать в качестве таковых, а также в качестве консультантов, брокеров или представителей коммерческого или инвестиционного банка в отношении ценных бумаг, финансовых инструментов или компаний, упомянутых в данном материале, либо входить в органы управления таких компаний. Ценные бумаги с номиналом в иностранной валюте подвержены колебаниям валютного курса, которые могут привести к снижению их стоимости, цены или дохода от вложений в них. Кроме того, инвесторы, вкладывающие средства в ценные бумаги типа АДР, стоимость которых изменяется в зависимости от курса иностранных валют, принимают на себя валютный риск. Инвестиции в России и в российские ценные бумаги сопряжены со значительным риском, поэтому инвесторы, прежде чем вкладывать средства в такие бумаги, должны провести собственное исследование и изучить экономические и финансовые показатели самостоятельно. Инвесторы должны обсудить со своими финансовыми консультантами риски, связанные с таким приобретением. Альфа-Банк и их дочерние компании могут публиковать данный материал в других странах. Поскольку распространение данной публикации на территории других государств может быть ограничено законом, лица, в чьем распоряжении окажется данный материал, должны быть информированы о таких ограничениях и соблюдать их. Любые случаи несоблюдения указанных ограничений могут рассматриваться как нарушение закона о ценных бумагах и других соответствующих законов, действующих в той или иной стране. **Примечание, касающееся законодательства США о ценных бумагах:** Данная публикация распространяется в США компанией Alforta Capital Markets, Inc. (далее «Alforta»), являющейся дочерней компанией Альфа-групп, постольку, поскольку это разрешено законодательством США по ценным бумагам и другими соответствующими законами и положениями. В этой связи Alforta несет ответственность за содержание данного исследования. Лица на территории США, получившие данную публикацию и желающие осуществить сделку с той или иной ценной бумагой или финансовым инструментом, анализируемым в ней, должны делать это только после уведомления об этом представителя Alforta в США. Любые случаи несоблюдения данных ограничений могут рассматриваться как нарушение законодательства США о ценных бумагах.